

RESULTATS DU PREMIER TRIMESTRE 2002 :
BONNE RESISTANCE DES PERFORMANCES OPERATIONNELLES
DANS UN ENVIRONNEMENT DIFFICILE
BASSE DES PLUS-VALUES ET AUTRES ELEMENTS HORS EXPLOITATION
UN RESULTAT NET PART DU GROUPE DE 1 019 MILLIONS D'EUROS
(- 18,6 % PAR RAPPORT AU PREMIER TRIMESTRE 2001 ET
+ 17,7 % PAR RAPPORT AU QUATRIEME TRIMESTRE 2001)

- ◆ Les activités de Banque de Détail restent en croissance soutenue et leur résultat net avant impôt atteint un nouveau record :
 - résultat brut d'exploitation : + 11,6 % par rapport au premier trimestre 2001,
 - résultat avant impôt : + 5,5 % par rapport au premier trimestre 2001.

- ◆ Les activités de Banque Privée, Gestion d'Actifs, Assurance et Titres améliorent leurs résultats :
 - résultat brut d'exploitation : + 1,3 % par rapport au premier trimestre 2001,
 - résultat avant impôt : + 9,3 % par rapport au premier trimestre 2001.

- ◆ Les activités de Banque de Financement et d'Investissement conservent une rentabilité élevée, mais sont affectées par la poursuite de l'atonie boursière et la montée des risques de crédit en Europe :
 - résultat brut d'exploitation : - 13,5 % par rapport au premier trimestre 2001,
 - résultat avant impôt : - 25,1 % par rapport au premier trimestre 2001.

- ◆ Au total, le résultat brut d'exploitation de BNP Paribas (1 667 millions d'euros) est à mi-chemin entre celui du premier et celui du quatrième trimestre 2001 (- 3,6 % et + 5,0 % respectivement).

- ◆ Les plus-values sur titres et les autres éléments hors exploitation (141 millions d'euros) sont en baisse de 264 millions d'euros par rapport au premier trimestre 2001.

- ◆ Le résultat net, part du groupe, (1 019 millions d'euros) baisse de 233 millions d'euros par rapport au premier trimestre 2001 (- 18,6 %) et augmente de 17,7 % par rapport au quatrième trimestre 2001.

- ◆ La rentabilité annualisée des capitaux propres du groupe s'établit à 16,3 %.

Le 6 mai 2002, le Conseil d'Administration de BNP Paribas a examiné les résultats du groupe pour les trois premiers mois de l'année.

LES RESULTATS SONT A MI-CHEMIN ENTRE CEUX DU PREMIER ET CEUX DU QUATRIEME TRIMESTRE 2001.

Le premier trimestre 2002 a prolongé les tendances économiques et financières de la fin de l'année 2001 : le ralentissement économique américain s'est stabilisé mais a gagné l'Europe, l'atonie des bourses de valeurs entretient l'attentisme des investisseurs, les secteurs et les pays en crise (télécommunications, "nouvelle économie", Argentine, etc.) n'ont pas bénéficié d'améliorations significatives de leur situation, le nombre des défaillances d'entreprises reste élevé, voire croissant en Europe. Ce contexte a affecté naturellement les activités et les résultats des banques, notamment des banques européennes.

Dans cet environnement défavorable, BNP Paribas a réalisé un produit net bancaire trimestriel de 4421 millions d'euros, le deuxième plus élevé de son histoire après celui du premier trimestre 2001 (4 480 millions d'euros), en baisse de 1,3 % par rapport à celui-ci et en hausse de 0,5 % par rapport à celui du quatrième trimestre 2001.

L'évolution des frais de gestion est restée maîtrisée : + 0,1 % par rapport au premier trimestre 2001 et - 2,1 % par rapport au quatrième trimestre 2001.

Le résultat brut d'exploitation atteint ainsi 1667 millions d'euros, proche du niveau record du premier trimestre 2001 (- 3,6 %) et en hausse de 5 % par rapport au quatrième trimestre 2001. Le coefficient d'exploitation de 62,3 % confirme le niveau très compétitif du groupe dans la zone euro.

La charge de provisionnement (300 millions d'euros) est supérieure à celle du premier trimestre 2001 (224 millions d'euros) mais inférieure de 26,8 % à celle du quatrième trimestre 2001.

Le résultat d'exploitation du trimestre s'établit ainsi à 1 367 millions d'euros, en retrait de 9,2 % par rapport au niveau record du premier trimestre et en hausse de 16,1 % par rapport au quatrième trimestre 2001.

Les éléments hors exploitation s'inscrivent en baisse de 264 millions d'euros par rapport au premier trimestre 2001 qui comportait, comme indiqué à l'époque, une contribution exceptionnelle de Finaxa (société mise en équivalence) et des réalisations très importantes de plus-values. Les plus-values latentes se sont accrues de 0,3 milliard d'euros au cours du premier trimestre 2002 et atteignent 4,7 milliards d'euros au 31 mars 2002.

Le résultat net, part du groupe, à 1 019 millions d'euros, se situe à mi-chemin entre celui du premier trimestre 2001 (- 18,6 %), et celui du quatrième trimestre (+ 17,7 %).

La rentabilité annualisée des capitaux propres s'établit à 16,3 %, au-delà de l'objectif de 16 % du projet industriel BNP Paribas.

RESULTATS PAR POLE D'ACTIVITE.

1 – Banque de Détail

Le produit net bancaire des activités de la Banque de Détail a connu une nouvelle progression de 8,2 % par rapport au premier trimestre 2001, à 2 313 millions d'euros. Le résultat brut d'exploitation (839 millions d'euros) dépasse de 11,6 % le niveau atteint au premier trimestre 2001.

Malgré une charge de provisionnement accrue, le résultat avant impôt (633 millions d'euros) est le plus élevé jamais atteint par le groupe. Il dépasse de 5,5 % le niveau du premier trimestre (et de 8,6 % le niveau du quatrième trimestre) de l'an dernier.

Banque de Détail en France

Dans le réseau France ⁽¹⁾, le produit net bancaire est en hausse de 4,3 % à 1 208 millions d'euros par rapport au premier trimestre 2001. La marge d'intérêts progresse de 8,4 % à 668 millions d'euros, tandis que les commissions diminuent de 0,4 % à 540 millions d'euros, du fait de la baisse des commissions sur titres. La bonne maîtrise des frais de gestion (+ 2,4 %) permet au résultat brut d'exploitation de progresser de 8,4 %.

La progression de la marge d'intérêt provient d'une forte hausse des encours de dépôts à vue (+ 13,0 %), et d'une amélioration de la marge globale d'intermédiation, tandis que les encours de crédit diminuent légèrement du fait du remboursement de crédits entreprises à court terme. Le coefficient d'exploitation marque un nouveau progrès à 67,1 % (contre 68,3 % au premier trimestre 2001).

Services Financiers Spécialisés

L'encours de crédits des Services Financiers Spécialisés augmente de 10 % par rapport au premier trimestre 2001, dont +6 % en France et +22 % à l'étranger. Le nombre de véhicules gérés par Arval-PHH augmente de 3,3 %.

Le produit net bancaire du pôle s'établit à 628 millions d'euros (+ 10,6 % par rapport au premier trimestre 2001) et son résultat brut d'exploitation à 241 millions d'euros (+ 18,7 %).

Le coefficient d'exploitation s'améliore de près de trois points (61,6 % contre 64,3 % au premier trimestre 2001).

Banque de Détail à l'International

La dynamique de croissance, interne et externe, de la Banque de Détail à l'International se poursuit, notamment avec l'intégration de l'United California Bank pour les quinze derniers jours de mars. Le PNB trimestriel s'établit à 518 millions

¹) Avec 100 % de la Banque Privée France.

d'euros, en hausse de 12,4 % (12,0 % sur bases comparables ⁽²⁾) et les frais de gestion progressent de 19,1 % (6,8 % sur bases comparables).

Le résultat brut d'exploitation atteint ainsi 219 millions d'euros, en hausse de 4,3 % par rapport au premier trimestre 2001 (+ 19,8 % sur bases comparables).

2 – Banque Privée, Gestion d'Actifs, Assurance et Titres

Malgré le contexte défavorable des marchés d'actions, qui se prolonge et continue de ralentir sa croissance, le pôle d'activité BPGA a un produit net bancaire qui augmente de 3,1 % par rapport au premier trimestre 2001, à 596 millions d'euros. Cette évolution résulte d'une hausse toujours soutenue des revenus tirés des activités d'assurance (+ 11,5 %) et du métier titres (+ 6 %) d'une part, d'une baisse de 3,2 % des revenus issus de la Gestion d'Actifs et de la Banque Privée d'autre part.

La croissance des revenus a permis de poursuivre les efforts de développement dans ces métiers prioritaires (frais de gestion : + 4,4 %), tout en accroissant légèrement le résultat brut d'exploitation, 243 millions d'euros, par rapport au premier trimestre 2001 (+ 1,3 %).

Le résultat avant impôt (248 millions d'euros) s'inscrit en hausse plus forte (+ 9,3 %) car le premier trimestre 2001 avait été affecté par une charge de provisionnement élevée. Il est en augmentation de 22,2 % par rapport au quatrième trimestre 2001.

Malgré la stagnation de leur valorisation, le total des actifs gérés par le groupe a été porté à 279 milliards d'euros, grâce à une collecte de plus de 5,5 milliards d'euros au cours du trimestre. La marge sur actifs gérés a été améliorée de 64,4 points de base en 2001 à 65,9 points de base au premier trimestre 2002.

3 – Banque de Financement et d'Investissement

Les activités de Banque de Financement et d'Investissement sont restées affectées par la persistance de l'atonie des bourses et la dégradation de l'environnement du risque bancaire depuis le printemps 2001. Ce pôle d'activité a réussi à réaliser un produit net bancaire de 1534 millions d'euros, en baisse de 9,5 % seulement par rapport au premier trimestre 2001. Les revenus des activités de marchés de capitaux sont de 973 millions d'euros, en baisse de 14 %. Ceux de la banque commerciale, à 214 millions d'euros, poursuivent leur baisse liée à la réduction de leurs actifs pondérés. En revanche, ceux des Financements Spécialisés sont en hausse de 3,3 % à 347 millions d'euros.

Dans ce contexte difficile, le pôle BFI a réduit ses frais de gestion de 6,3 % à 887 millions d'euros et a maintenu un coefficient d'exploitation au meilleur niveau européen : 58 %.

Le résultat brut d'exploitation atteint 647 millions d'euros, en baisse de 13,5 % par rapport au premier trimestre 2001 et en hausse de 9,1 % par rapport au quatrième trimestre de l'an dernier.

²) C'est à dire à périmètre et taux de change constants et hors les 44 millions d'euros de plus-values exceptionnelles sur titres de placement qui s'étaient ajoutées au PNB du premier trimestre 2001, comme indiqué à l'époque.

Après provisions et éléments hors exploitation, le résultat avant impôt de ce pôle d'activité (498 millions d'euros) est en baisse de 25,1 % par rapport au bon niveau du premier trimestre 2001 et en hausse de 36,8 % par rapport au quatrième trimestre 2001.

BNP Paribas Capital

Le résultat trimestriel avant impôt de BNP Paribas Capital s'élève à 95 millions d'euros contre 87 millions au premier trimestre 2001 et 271 millions d'euros au quatrième trimestre 2001.

Dans le cadre de la stratégie de réduction optimisée de son portefeuille d'investissements directs, BNP Paribas Capital a procédé à des désinvestissements limités à 0,2 milliard d'euros au cours du trimestre. Malgré ces désinvestissements, la valeur estimative du portefeuille a progressé et s'établit à 6,7 milliards d'euros, dont 2,8 milliards d'euros de plus-values latentes (2,6 milliards d'euros au 31 décembre 2001).

Au cours du trimestre, les autorités de la concurrence de la Commission Européenne ont donné leur accord à la cession de Royal Canin au groupe Mars sous réserve de la cession de certains actifs, dont la réalisation est en cours.



En commentant ces résultats, Michel Pébereau a déclaré : "Malgré un environnement économique et financier toujours aussi difficile que dans la deuxième partie de l'année dernière, le groupe BNP Paribas a réalisé ce trimestre des résultats à mi-chemin entre ceux du quatrième trimestre 2001 et ceux du premier trimestre 2001, qui avaient été particulièrement élevés pour notre banque.

En réalisant 1 019 millions d'euros de résultat net, part du groupe, BNP Paribas a confirmé sa capacité de résistance, due notamment à la stricte maîtrise de ses frais de gestion. Les activités de Banque de Détail ont réalisé le meilleur trimestre de leur histoire, tandis que le pôle Banque Privée Gestion d'Actifs Assurance et Titres a continué de progresser. Si la Banque de Financement et d'Investissement marque un peu le pas, elle est un des acteurs européens qui résistent le mieux et sa rentabilité reste forte malgré la conjoncture dégradée.

Le projet industriel de rapprochement BNP Paribas 1998-2002 ayant été réalisé, un nouveau projet à horizon 2005 sera présenté au marché le 21 mai prochain : son objectif est d'accélérer la dynamique de croissance dans la rentabilité de BNP Paribas."

Contacts presse

Antoine Sire	☎ 01 40 14 21 06
Henri de Clisson	☎ 01 40 14 65 14
Agathe Heinrich	☎ 01 42 98 15 91
Carine Lauru	☎ 01 40 14 65 16

SOMMAIRE

Compte de Résultat Consolidé

Résultat par pôle au 1^{er} trimestre 2002

Banque de Détail

Banque Privée, Gestion d'Actifs, Assurance et Titres

BNP Paribas Capital

Banque de Financement et d'Investissement

Autres activités

Eléments de Bilan et notations

Historique des résultats par pôle

COMPTE DE RESULTAT CONSOLIDE

	1T02	1T01	1T02 / 1T01	4T01	1T02 / 4T01
en millions d'euros					
Produit net bancaire (1)	4 421	4 480	-1,3%	4 399	+0,5%
Frais de gestion	-2 754	-2 750	+0,1%	-2 812	-2,1%
Résultat brut d'exploitation	1 667	1 730	-3,6%	1 587	+5,0%
Coût du risque	-300	-224	+33,9%	-410	-26,8%
Résultat d'exploitation	1 367	1 506	-9,2%	1 177	+16,1%
Sociétés mises en équivalence *	26	145	-82,1%	-9	n.s.
Plus-values des activités de Private Equity	125	62	+101,6%	252	-50,4%
Plus-values du portefeuille actions	75	265	-71,7%	47	+59,6%
Goodwill	-84	-54	+55,6%	-44	+90,9%
Éléments exceptionnels	-1	-13	-92,3%	-101	-99,0%
Total éléments hors exploitation	141	405	-65,2%	145	-2,8%
Résultat avant impôt	1 508	1 911	-21,1%	1 322	+14,1%
Impôt	-404	-580	-30,3%	-331	+22,1%
Intérêts minoritaires	-85	-79	+7,6%	-125	-32,0%
Résultat net part du groupe	1 019	1 252	-18,6%	866	+17,7%
Coefficient d'exploitation	62,3%	61,4%	+0,9 pt	63,9%	-1,6 pt
ROE après impôt	16,3%	22,3%	-6,0 pt		
(1) - dont Commissions (a)	1 632	1 709	-4,5%	1 539	+6,0%
- dont Net d'intérêts et produits assimilés (b)	1 336	1 214	+10,0%	1 014	+31,8%
- dont Gains sur opérations financières (b)	1 453	1 557	-6,7%	1 846	-21,3%

(a) Y compris revenus des activités d'assurance et autres activités et autres produits nets et charges d'exploitation.

Les résultats de trading au sens économique figurent dans le compte de résultat du pôle BFI.

(b) Répartition selon les définitions strictement comptables. Les coûts de portage des portefeuilles de trading sont intégrés dans la marge d'intérêt.

*Sociétés mises en équivalence: le 1T01 comprenait une contribution exceptionnelle de Finaxa (85 ME)

- PNB : 2^{ème} plus élevé historique après le record du 1T01
- RBE: un niveau intermédiaire entre 1T01 et 4T01
- Éléments hors exploitation : baisse de 264ME (par rapport au 1T01) et baisse de 4ME (par rapport au 4T01)
- Résultat Net part du groupe : baisse de 233ME (par rapport au 1T01) et hausse de 153ME (par rapport au 4T01)

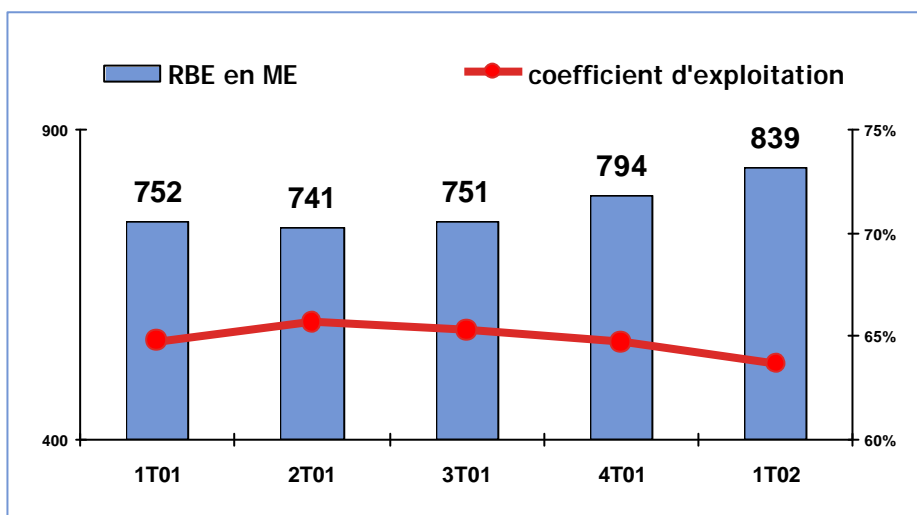
RESULTATS PAR POLE AU 1^{ER} TRIMESTRE 2002

en millions d'euros	Banque de Détail	BFGA BNPP Capital	EF	Autres activités	Groupe	
FNB	2 313	596	-14	1 534	-8	4 421
Var/1T01	+8,2%	+3,1%	n.s.	-9,5%	n.s.	-1,3%
Var/4T01	+2,9%	+3,8%	n.s.	+1,6%	n.s.	+0,5%
Frais de Gestion	-1 474	-353	-12	-887	-28	-2 754
Var/1T01	+6,3%	+4,4%	-29,4%	-6,3%	-54,8%	+0,1%
Var/4T01	+1,4%	+2,9%	-45,5%	-3,3%	-63,2%	-2,1%
REE	839	243	-26	647	-36	1 667
Var/1T01	+11,8%	+1,3%	n.s.	-13,5%	-30,8%	-3,6%
Var/4T01	+5,7%	+5,2%	n.s.	+9,1%	-43,8%	+5,0%
Coût du risque	-159	5	0	-147	1	-300
Var/1T01	+24,2%	n.s.	n.s.	+54,7%	-92,9%	+33,9%
Var/4T01	-23,2%	n.s.	n.s.	-30,0%	-93,3%	-26,8%
Résultat d'exploitation	680	248	-26	500	-35	1 367
Var/1T01	+9,0%	+10,2%	n.s.	-23,4%	-7,9%	-9,2%
Var/4T01	+15,8%	+14,3%	n.s.	+30,5%	-28,6%	+16,1%
SVE	19	7	-1	-1	2	26
Plus/moins-values	-7	0	125	-1	83	200
Goodwill	-57	-5	-5	-3	-14	-84
Autres éléments	-2	-2	2	3	-2	-1
Résultat avant impôt	633	248	95	498	34	1 508
Var/1T01	+5,5%	+9,3%	+9,2%	-25,1%	-89,8%	-21,1%
Var/4T01	+8,6%	+22,2%	-64,9%	+36,8%	n.s.	+14,1%

en millions d'euros	Banque de Détail	BFGA BNPP Capital	EF	Autres activités	Groupe	
FNB	2 313	596	-14	1 534	-8	4 421
1T01	2 138	578	59	1 695	10	4 480
4T01	2 248	574	55	1 510	12	4 399
Frais de Gestion	-1 474	-353	-12	-887	-28	-2 754
1T01	-1 386	-338	-17	-947	-62	-2 750
4T01	-1 454	-343	-22	-917	-76	-2 812
REE	839	243	-26	647	-36	1 667
1T01	752	240	42	748	-52	1 730
4T01	794	231	33	593	-64	1 587
Coût du risque	-159	5	0	-147	1	-300
1T01	-128	-15	0	-95	14	-224
4T01	-207	-44	6	-210	15	-410
Résultat d'exploitation	680	248	-26	500	-35	1 367
1T01	624	225	42	653	-38	1 506
4T01	587	217	39	383	-49	1 177
SVE	19	7	-1	-1	2	26
1T01	19	8	-4	1	121	145
4T01	15	6	-1	-1	-28	-9
Plus/moins-values	-7	0	125	-1	83	200
1T01	-1	5	62	7	254	327
4T01	27	6	252	0	14	299
Goodwill	-57	-5	-5	-3	-14	-84
1T01	-31	-8	-6	-2	-7	-54
4T01	-25	-10	-7	-5	3	-44
Autres éléments	-2	-2	2	3	-2	-1
1T01	-11	-3	-7	6	2	-13
4T01	-21	-16	-12	-13	-39	-101
Résultat avant impôt	633	248	95	498	34	1 508
1T01	600	227	87	665	332	1 911
4T01	583	203	271	364	-99	1 322
Minoritaires	-17	0	-1	1	-68	-85
Impôt						-404
Résultat net, part du groupe						1 019
ROE après impôt						16,3%

BANQUE DE DETAIL

en millions d'euros	1T02	1T01	1T02 / 1T01	4T01	1T02 / 4T01
PNB	2 313	2 138	+8,2%	2 248	+2,9%
Frais de gestion	-1 474	-1 386	+6,3%	-1 454	+1,4%
RBE	839	752	+11,6%	794	+5,7%
Coût du risque	-159	-128	+24,2%	-207	-23,2%
Résultat d'exploitation	680	624	+9,0%	587	+15,8%
Eléments hors exploitation	-47	-24	+95,8%	-4	n.s.
Résultat avant impôt	633	600	+5,5%	583	+8,6%
Coefficient d'exploitation	63,7%	64,8%	-1,1 pt	64,7%	-1,0 pt
Fonds propres alloués (Md E)	9,4	8,9			
ROE avant impôt	27%	27%			

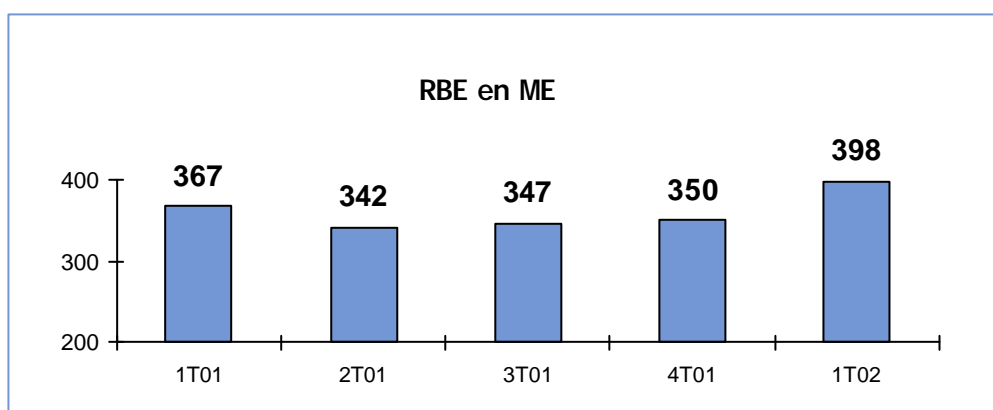


Banque de détail en France

en millions d'euros	1T02	1T01	1T02 / 1T01	4T01	1T02 / 4T01
PNB	1 208	1 158	+4,3%	1 145	+5,5%
dont Commissions	540	542	-0,4%	466	+15,9%
dont Marge d'intérêt	668	616	+8,4%	679	-1,6%
Frais de gestion	-810	-791	+2,4%	-795	+1,9%
RBE	398	367	+8,4%	350	+13,7%
Coût du risque	-46	-17	n.s.	-45	+2,2%
Résultat d'exploitation	352	350	+0,6%	305	+15,4%
Eléments hors exploitation	0	-2	n.s.	-7	n.s.
Résultat avant impôt	352	348	+1,1%	298	+18,1%
Résultat attribuable à BPGA	-19	-28	-32,1%	-14	+35,7%
Résultat avant impôt de BDDF	333	320	+4,1%	284	+17,3%
Coefficient d'exploitation	67,1%	68,3%	-1,2 pt	69,4%	-2,3 pt
Fonds propres alloués (Md E)	5,0	4,9			
ROE avant impôt	27%	26%			

Banque Privée France à 100% des lignes PNB à Résultat avant impôt

- Poursuite de l'accroissement du fonds de commerce :
 - Comptes à vue de particuliers: + 17 650
 - Banque Privée : + 2 300 clients
- Commissions: bonne résistance (-0,4% / 1T01) grâce aux services bancaires :
 - Epargne et bourse : -5,6% / 1T01
 - Moyens de paiement : +9,4% / 1T01
- Coût du risque en ligne avec la tendance trimestrielle de l'année 2001 malgré le ralentissement économique



Banque de détail en France Total Crédits, Dépôts et Fonds sous gestion

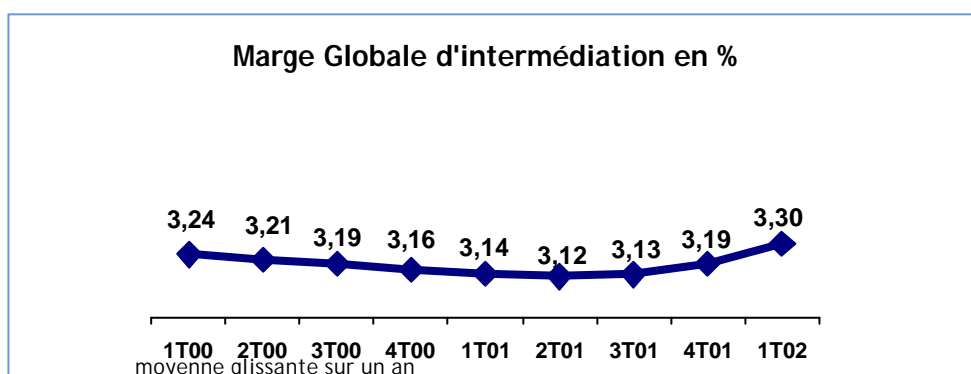
<i>en milliards d'euros</i>	Encours 1T02	Variation 1T02/1T01
CREDITS ⁽¹⁾		
Total crédits bruts	71,7	- 2,0 %
Entreprises	39,4	- 7,3 %
Particuliers	28,7	+ 7,0 %
Dont Immobilier	22,7	+ 8,6 %
Dont Consommation	6,1	+ 1,3 %
DEPOTS ⁽¹⁾		
Dépôts à vue	28,8	+ 13,0 %
Comptes d'épargne	28,0	+ 3,0 %
Dépôts à taux de marché	11,1	+ 4,1 %
FONDS SOUS GESTION ⁽²⁾		
Assurance Vie	32,3	+ 8,4 %
OPCVM ⁽³⁾	56,5	+ 5,5 %

(1) Encours moyens en trésorerie

(2) Encours au 31.03.02 et variations 31.03.02 / 31.03.01

(3) Non compris OPCVM de droit Luxembourgeois (PARVEST)

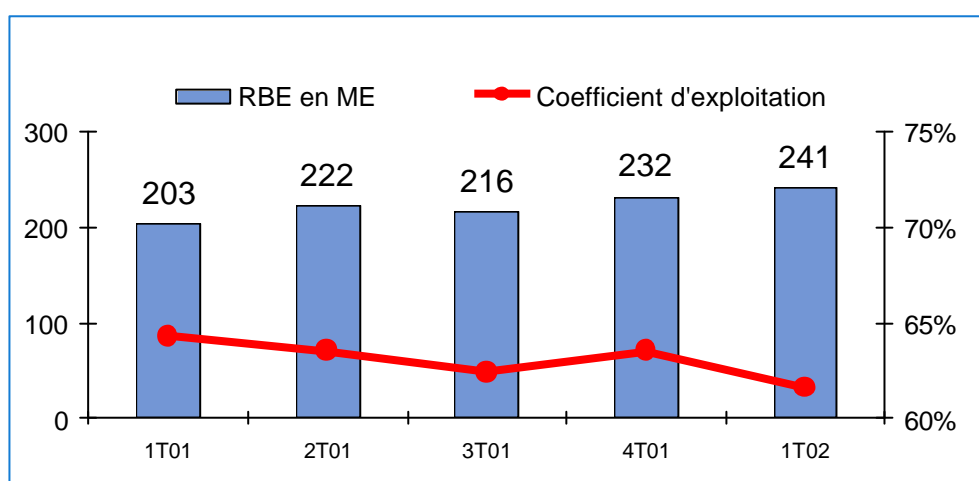
- Baisse des crédits entreprises en fin d'année et au début du trimestre : remboursement de quelques crédits à court terme importants consentis en 2001



Services financiers spécialisés

en millions d'euros	1T02	1T01	1T02 / 1T01	4T01	1T02 / 4T01
PNB	628	568	+10,6%	636	-1,3%
Frais de gestion	-387	-365	+6,0%	-404	-4,2%
RBE	241	203	+18,7%	232	+3,9%
Coût du risque	-88	-68	+29,4%	-103	-14,6%
Résultat d'exploitation	153	135	+13,3%	129	+18,6%
Éléments hors exploitation	-12	-6	+100,0%	12	n.s.
Résultat avant impôt	141	129	+9,3%	141	+0,0%
Coefficient d'exploitation	61,6%	64,3%	-2,7 pt	63,5%	-1,9 pt
Fonds propres alloués (Md E)	2,8	2,5			
ROE avant impôt	20%	20%			

A périmètre et taux de change constant, les variations par rapport au 1T01 sont :
PNB: +6,6%, FG: +1,9%; RBE:+15,2%



SFS – Encours gérés

en milliards d'euros	mars-02	mars-01	Variation
Cetelem MT + CT	22,1	20,1	+10,3%
France	15,5	14,7	+4,9%
Hors France	6,6	5,3	+25,3%
BNP Paribas Lease Group MT + CT	18,1	16,3	+11,1%
France	15,2	14,0	+8,5%
Europe (hors France)	2,9	2,3	+27,2%
UCB	14,5	13,9	+4,1%
France	9,8	9,9	-1,7%
Europe (hors France)	4,7	3,9	+18,9%
Location Longue Durée avec services ¹	4,3	3,5	+24,4%
France	1,5	1,1	+44,8%
Europe (hors France)	2,8	2,4	+15,3%
Total (hors doubles comptes)	58,6	53,2	+10,0%
France	41,6	39,3	+5,8%
Hors France	17,0	13,9	+22,1%

ARVAL –PHH

Total véhicules gérés	663 948	642 457	+3,3%
France	159 660	139 468	+14,5%
Europe Continentale	112 075	84 415	+32,8%
Royaume-Uni	392 213	418 831	-6,4%

¹ Encours financés

- Cetelem :
 - . Activité en France toujours affectée par la pression concurrentielle dans un marché atone, notamment du fait du passage à l'euro
 - . Croissance toujours soutenue hors de France :
 - production en hausse de plus de 40% en République Tchèque et en Hongrie
- BNP Paribas Lease Group :
 - . Cession des activités de financement automobile du Crédit Universel (BNP Paribas Lease Group) à Cetelem (effectif au 4T02)
- Arval PHH - Location avec services :
 - . Achat des 20% de PHH UK non encore détenus
- UCB :
 - . Forte progression de l'activité de l'UCB sur les 3 marchés majeurs (France, Espagne et Italie)
 - . 1 800 ouvertures de comptes dans le réseau BNP Paribas.
- Cortal - Consors : création du n°1 européen spécialiste de l'épargne des particuliers

Banque de détail à l'international

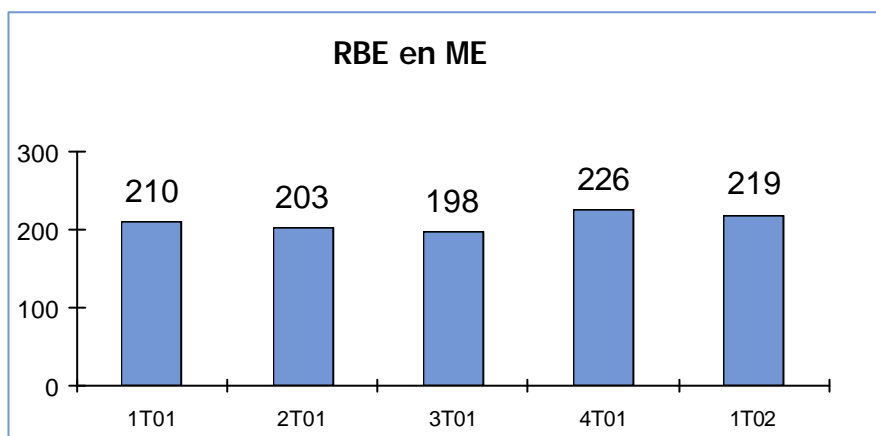
en millions d'euros	1T02	1T01	1T02 / 1T01	4T01	1T02 / 4T01
PNB	518	461	+12,4%	505	+2,6%
Frais de gestion	-299	-251	+19,1%	-279	+7,2%
RBE	219	210	+4,3%	226	-3,1%
Coût du risque	-25	-43	-41,9%	-59	-57,6%
Résultat d'exploitation	194	167	+16,2%	167	+16,2%
Eléments hors exploitation*	-35	-16	+118,8%	-9	+288,9%
Résultat avant impôt	159	151	+5,3%	158	+0,6%
Coefficient d'exploitation	57,7%	54,4%	+3,3 pt	55,2%	+2,5 pt
Fonds propres alloués (Md E)	1,7	1,5			
ROE avant impôt	37%	41%			

United California Bank intégrée seulement à partir du 15.03.02

Comme indiqué à l'époque, le 1T01 comprend une plus-value exceptionnelle de 44 ME au niveau du PNB.

Ajustées de cette plus-value, et à périmètre et taux de change constant, les variations par rapport au 1T01 sont les suivantes :PNB:+12,0% ; FG:+6,8% ; RBE:+19,8%

* Amortissement du goodwill sur l'acquisition des 55% de BancWest à partir du 01.01.02



➤ Côte Ouest des Etats-Unis :

- Changement de dimension

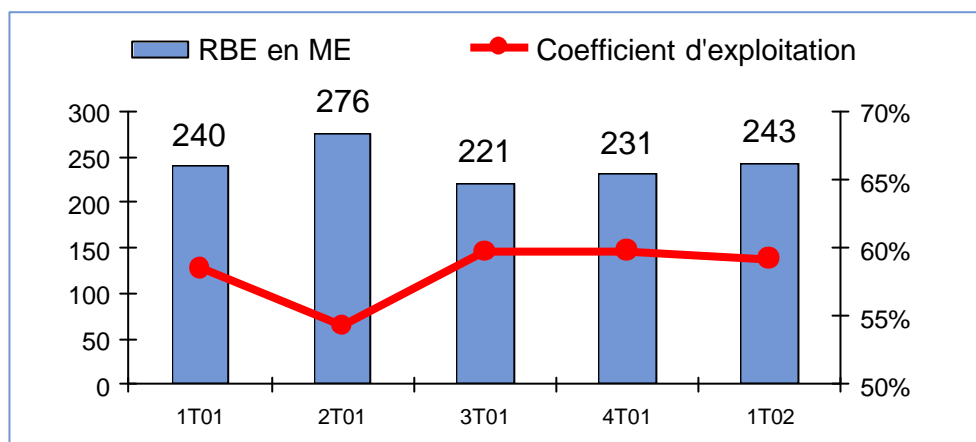
- . Acquisition de United California Bank finalisée le 15 mars
- . Fusion Bank of the West - UCB le 1er avril
- . BancWest devient:
 - 4ème banque généraliste de Californie
 - Total de bilan : USD 33.3 milliards
 - 1,5 million de clients
 - 368 agences et 8 000 personnes

- Activité toujours dynamique au 1T02

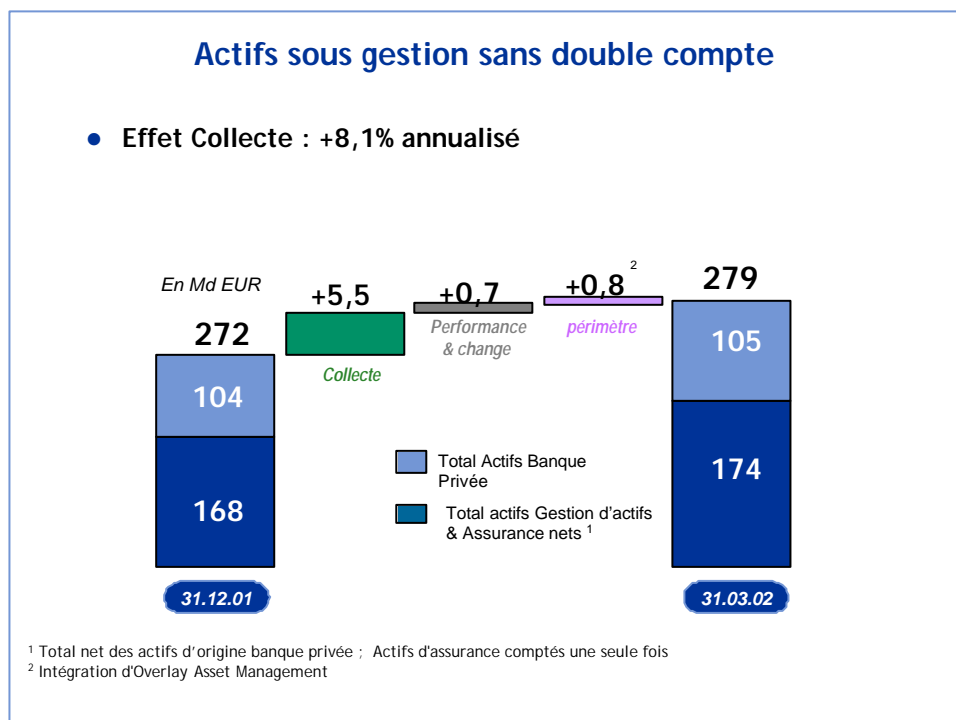
- Diminution du ratio *Nonperforming Assets / total assets* de 0,66% au 1T01 à 0,56% au 1T02 (avant intégration de United California Bank)

BANQUE PRIVEE, GESTION D'ACTIFS, ASSURANCE ET TITRES

en millions d'euros	1T02	1T01	1T02 / 1T01	4T01	1T02 / 4T01
PNB	596	578	+3,1%	574	+3,8%
Frais de gestion	-353	-338	+4,4%	-343	+2,9%
RBE	243	240	+1,3%	231	+5,2%
Coût du risque	5	-15	n.s.	-14	n.s.
Résultat d'exploitation	248	225	+10,2%	217	+14,3%
Eléments hors exploitation	0	2	n.s.	-14	n.s.
Résultat avant impôt	248	227	+9,3%	203	+22,2%
Coefficient d'exploitation	59,2%	58,5%	+0,7 pt	59,8%	-0,6 pt
Fonds propres alloués (Md E)	2,8	2,3			



➤ Marge sur actifs gérés 1T02 : 65,9 bp (contre 64,4 bp en 2001)



Gestion d'Actifs et Banque Privée

en millions d'euros	1T02	1T01	1T02 / 1T01	4T01	1T02 / 4T01
PNB	271	280	-3,2%	278	-2,5%
Frais de gestion	-182	-176	+3,4%	-175	+4,0%
RBE	89	104	-14,4%	103	-13,6%
Coût du risque	4	-17	n.s.	-13	n.s.
Résultat d'exploitation	93	87	+6,9%	90	+3,3%
Eléments hors exploitation	-2	-10	-80,0%	-12	-83,3%
Résultat avant impôt	91	77	+18,2%	78	+16,7%
Coefficient d'exploitation	67,2%	62,9%	+4,3 pt	62,9%	+4,3 pt

- Gestion d'Actifs :
 - Succès commerciaux auprès de la clientèle institutionnelle (banques centrales)
 - BNP Paribas EE devient 3ème acteur du marché français de l'épargne salariale
- Banque Privée :
 - Poursuite de l'attentisme des investisseurs
 - Bonne tenue de la collecte en France
 - International : rapatriement significatif de capitaux italiens

Assurance

en millions d'euros	1T02	1T01	1T02 / 1T01	4T01	1T02 / 4T01
PNB	184	165	+11.5%	162	+13.6%
Frais de gestion	-84	-78	+7.7%	-79	+6.3%
RBE	100	87	+14.9%	83	+20.5%
Coût du risque	1	2	-50.0%	3	-66.7%
Résultat d'exploitation	101	89	+13.5%	86	+17.4%
Eléments hors exploitation	5	13	-61.5%	5	+0.0%
Résultat avant impôt	106	102	+3.9%	91	+16.5%
Coefficient d'exploitation	45.7%	47.3%	-1.6 pt	48.8%	-3.1 pt
Fonds propres alloués (Md E) ⁽¹⁾	1.6	1.1			
ROE avant impôt	27%	36%			

(1) Changement de méthode de calcul des fonds propres alloués à compter du 01.01.2002: l'allocation de fonds propres est portée à 100% du besoin en marge de solvabilité (contre 75% en 2001)

- Bonne progression des revenus
- Poursuite du développement de l'activité prévoyance en France et hors de France

Métier Titres

en millions d'euros	1T02	1T01	1T02 / 1T01	4T01	1T02 / 4T01
PNB	141	133	+6,0%	134	+5,2%
Frais de gestion	-87	-84	+3,6%	-89	-2,2%
RBE	54	49	+10,2%	45	+20,0%
Coût du risque	0	0	n.s.	-4	n.s.
Résultat d'exploitation	54	49	+10,2%	41	+31,7%
Eléments hors exploitation	-3	-1	n.s.	-7	-57,1%
Résultat avant impôt	51	48	+6,3%	34	+50,0%
Coefficient d'exploitation	61,7%	63,2%	-1,5 pt	66,4%	-4,7 pt

- Croissance toujours soutenue des volumes malgré un environnement plus difficile:
 - Actifs en conservation : 2 045 MdE (+30,8% / 31.03.01)
 - Nombre de transactions : 6 millions (+16,8% / 1T01)

- Dynamisme commercial :
 - . BNP Paribas Securities Services gagne la compensation et la conservation en Allemagne de ABN Amro (Allemagne) et de UBS Private Banking (Suisse et Angleterre)

BNP PARIBAS CAPITAL

en millions d'euros	1T02	1T01	4T01
Plus-values	125	62	252
Autres revenus nets	-18	42	41
Frais de gestion	-12	-17	-22
Résultat avant impôt	95	87	271

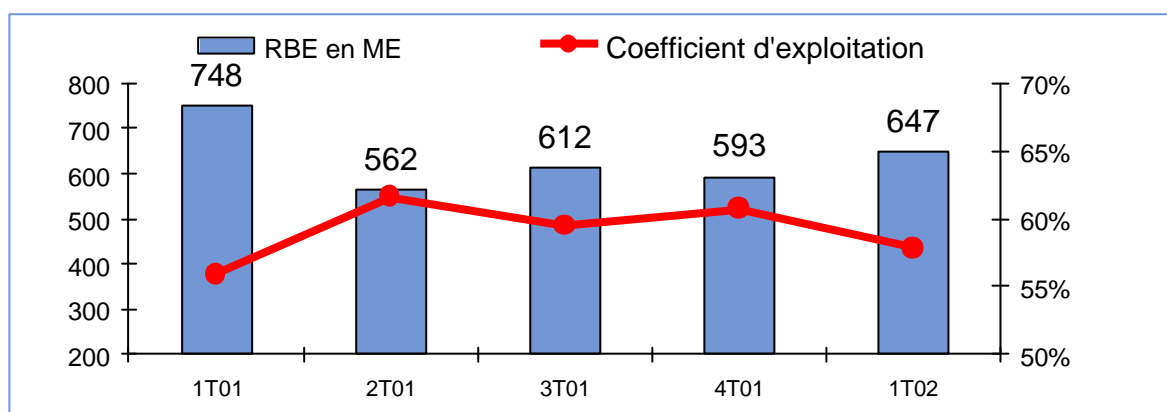
- Au 31.03.2002 :
 - . Valeur estimative du portefeuille : 6,7 MdE (6,6 MdE au 31.12.01)
 - . Plus-values latentes : 2,8 MdE (2,6MdE au 31.12.01)
 - . Evolution du portefeuille au 1T02 : 0,2 MdE de désinvestissement

- Accord donné par les autorités de la concurrence de la Commission Européenne sur la cession de Royal Canin au groupe Mars, sous réserve de la cession de certains actifs, dont la réalisation est en cours

BANQUE DE FINANCEMENT ET D'INVESTISSEMENT

en millions d'euros	1T02	1T01	1T02 / 1T01	4T01	1T02 / 4T01
PNB	1 534	1 695	-9,5%	1 510	+1,6%
dont Revenus de trading*	843	961	-12,3%	759	+11,1%
Frais de gestion	-887	-947	-6,3%	-917	-3,3%
RBE	647	748	-13,5%	593	+9,1%
Coût du risque	-147	-95	+54,7%	-210	-30,0%
Résultat d'exploitation	500	653	-23,4%	383	+30,5%
Eléments hors exploitation	-2	12	n.s.	-19	-89,5%
Résultat avant impôt	498	665	-25,1%	364	+36,8%
Coefficient d'exploitation	57,8%	55,9%	+1,9 pt	60,7%	-2,9 pt
Fonds propres alloués (Md E)	7,9	7,6			
ROE avant impôt	25%	35%			

* incluant l'activité clientèle et les revenus correspondants



Classements - 1er Trimestre 2002

	1T02	2001	Evol.
FIXED-INCOME			
All Euromarket issues, bookrunners	7	9	↑
All bonds in euros, bookrunners	6	7	
All Corporate bonds in euros (bookrun.)	3	4	
All Invest.-grade bonds in euros (bookrun.)	4	6	
FINANCEMENTS STRUCTURES			
Lead arranger Project Finance	4	3	↑
Top arranger of Synd. Credits (volume)	10	9	
Top arranger of Synd. Credits EMEA (volume)	6	7	
Top arranger of Synd. Credits for M&A, EMEA	6	5	
CORPORATE FINANCE			
International EMEA Convertible issues	2	6	↑
International EMEA Equity issues	>20	13	
M&A France, completed deals (by amount)	3	1	
M&A Europe, completed deals (by amount)	11	14	

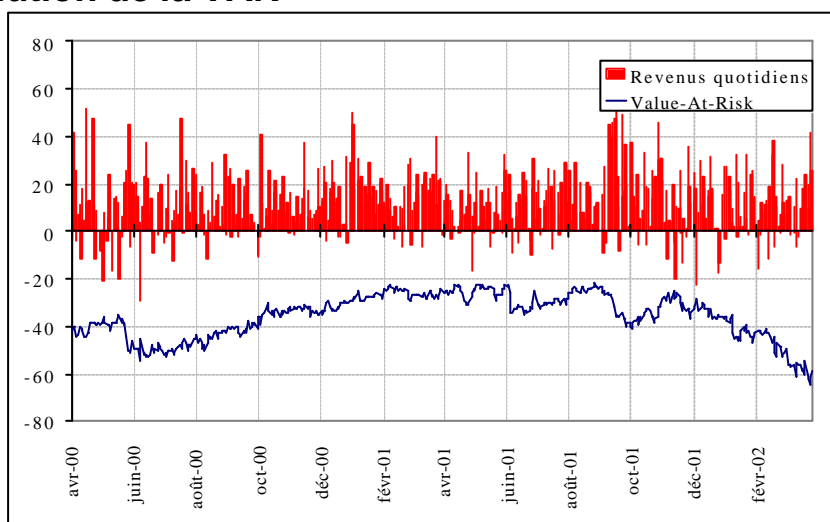
Source: IFR - Thomson Financial,
Project Finance International

Conseil et marché de capitaux

en millions d'euros	1T02	1T01	1T02 / 1T01	4T01	1T02 / 4T01
PNB	973	1 132	-14,0%	907	+7,3%
Frais de gestion	-622	-692	-10,1%	-637	-2,4%
RBE	351	440	-20,2%	270	+30,0%
Coût du risque	-10	0	n.s.	0	n.s.
Résultat d'exploitation	341	440	-22,5%	270	+26,3%
Eléments hors exploitation	-2	10	n.s.	-14	-85,7%
Résultat avant impôt	339	450	-24,7%	256	+32,4%
Coefficient d'exploitation	63,9%	61,1%	+2,8 pt	70,2%	-6,3 pt
Fonds propres alloués (Md E)	3,4	2,6			
ROE avant impôt	40%	70%			

- Bonne résistance des revenus dans un environnement toujours peu porteur :
-14,0% par rapport à un 1T01 très élevé et +7,3% par rapport au 4T01
- Flexibilité des frais de gestion
- Fixed Income : maintien d'un niveau élevé de revenus
- Actions et Corporate finance :
 - Cash et dérivés d'actions: revenus en recul dans un environnement nettement moins favorable qu'au 1T01
 - Très bonne performance en émissions *Equity Linked* : #2 en Europe au 1T02 (#6 en 2001)

Evolution de la VAR



VaR (1 jour – 99%) par nature de risque

En millions d'euros	30-mars-01	29-juin-01	28-sept-01	31-déc-01	29-mars-02
Taux d'intérêt	23	28	31	35	58
Actions	14	15	17	10	7
Change	4	1	9	8	3
Matières premières	3	1	1	1	1
Compensation	-17	-17	-19	-17	-13
Total VaR	27	28	39	37	56

Dernier jour de marché de la période

Financements spécialisés

en millions d'euros	1T02	1T01	1T02 / 1T01	4T01	1T02 / 4T01
PNB	347	336	+3,3%	380	-8,7%
Frais de gestion	-159	-143	+11,2%	-152	+4,6%
RBE	188	193	-2,6%	228	-17,5%
Coût du risque	-55	-68	-19,1%	-151	-63,6%
Résultat d'exploitation	133	125	+6,4%	77	+72,7%
Eléments hors exploitation	0	2	n.s.	1	n.s.
Résultat avant impôt	133	127	+4,7%	78	+70,5%
Coefficient d'exploitation	45,8%	42,6%	+3,2 pt	40,0%	+5,8 pt
Fonds propres alloués (Md E)	2,2	2,4			
ROE avant impôt	24%	21%			

- Un niveau d'activité comparable à celui du 1T01
 - Bonnes performances des activités de financements structurés
 - Progression des revenus du Commerce International
 - Stabilité de l'activité Energie et Matières Premières
- Frais de gestion : impact de l'acquisition de Capstar et d'un renforcement d'équipes d'énergie et matières premières

Banque commerciale

en millions d'euros	1T02	1T01	1T02 / 1T01	4T01	1T02 / 4T01
PNB	214	227	-5,7%	223	-4,0%
Frais de gestion	-106	-112	-5,4%	-128	-17,2%
RBE	108	115	-6,1%	95	+13,7%
Coût du risque	-82	-27	+203,7%	-59	+39,0%
Résultat d'exploitation	26	88	-70,5%	36	-27,8%
Eléments hors exploitation	0	0	n.s.	-6	n.s.
Résultat avant impôt	26	88	-70,5%	30	-13,3%
Coefficient d'exploitation	49,5%	49,3%	+0,2 pt	57,4%	-7,9 pt
Fonds propres alloués (Md E)	2,2	2,6			
ROE avant impôt	5%	13%			

- Baisse accélérée des actifs pondérés
- Réduction d'effectifs dans le réseau international
- Hausse du coût du risque en Europe

Autres Activités

en millions d'euros	1T02	1T01	4T01
PNB	-8	10	12
Frais de gestion	-28	-62	-76
RBE	-36	-52	-64
Coût du risque	1	14	15
Résultat d'exploitation	-35	-38	-49
Eléments hors exploitation	69	370	-50
Résultat avant impôt	34	332	-99

- Bonne performance du métier immobilier
- Plus-values de cessions sur le portefeuille de participations : 75 ME contre 265 ME au 1T01
- SME: baisse de plus de 100ME de la contribution de Finaxa qui avait été particulièrement élevée au 1T01 du fait de l'offre d'échange d'AXA sur AXA Financial aux Etats-Unis

ELEMENTS DE BILAN

Estimés au 31/03/02

En milliards d'euros	31-mars-02	31-déc-01
Capitaux propres part du groupe	24,3	23,6
Plus-values latentes	4,7	4,4
dont BNP Paribas Capital	2,8	2,6
Ratio international de solvabilité	10,4%	10,6%
Tier one	6,8%	7,3%
Engagements douteux	15,4	14,9
Provisions spécifiques	10,2	9,9
Taux de couverture spécifique des douteux ⁽¹⁾	66%	67%
en millions d'euros	29-mars-02	31-déc-01
Value at Risk 1 jour 99% fin de période	56	37
Value at Risk moyenne trimestrielle	48	33

Au 31.03.2002, BNP Paribas avait racheté 85% des CVG émis

(1) Le calcul de ce taux de couverture tient compte des provisions spécifiques uniquement, hors provisions pour risques pays, hors provisions pour risques sectoriels éventuels et hors FRBG

Notations

Moodys	Aa2	Note relevée de Aa3 à Aa2 le 19 février 2002
Fitch	AA	Note relevée de AA- à AA le 28 novembre 2001
S&P	AA-	Note relevée de A+ à AA- le 21 février 2001

HISTORIQUE DES RESULTATS TRIMESTRIELS PAR POLE

en millions d'euros	1T01	2T01	3T01	4T01	1T02
BANQUE DE DETAIL					
PNB	2 138	2 162	2 166	2 248	2 313
Frais de gestion	-1 386	-1 421	-1 415	-1 454	-1 474
RBE	752	741	751	794	839
Coût du risque	-128	-163	-182	-207	-159
Résultat d'exploitation	624	578	569	587	680
Eléments hors exploitation	-24	-5	-6	-4	-47
Résultat avant impôt	600	573	563	583	633
<u>Banque de Détail en France (BPF à 2/3)</u>					
PNB	1 109	1 086	1 131	1 107	1 167
Frais de gestion	-770	-770	-794	-771	-788
RBE	339	316	337	336	379
Coût du risque	-17	-47	-80	-45	-46
Résultat d'exploitation	322	269	257	291	333
Eléments hors exploitation	-2	-1	2	-7	0
Résultat avant impôt	320	268	259	284	333
<u>Banque de Détail à l'International</u>					
PNB	461	468	460	505	518
Frais de gestion	-251	-265	-262	-279	-299
RBE	210	203	198	226	219
Coût du risque	-43	-41	-28	-59	-25
Résultat d'exploitation	167	162	170	167	194
Eléments hors exploitation	-16	-6	-2	-9	-35
Résultat avant impôt	151	156	168	158	159
<u>Services Financiers Spécialisés</u>					
PNB	568	608	575	636	628
Frais de gestion	-365	-386	-359	-404	-387
RBE	203	222	216	232	241
Coût du risque	-68	-75	-74	-103	-88
Résultat d'exploitation	135	147	142	129	153
Eléments hors exploitation	-6	2	-6	12	-12
Résultat avant impôt	129	149	136	141	141

en millions d'euros	1T01	2T01	3T01	4T01	1T02
BANQUE PRIVEE, GESTION D'ACTIFS, ASSURANCE ET TITRES					
PNB	578	604	548	574	596
Frais de gestion	-338	-328	-327	-343	-353
RBE	240	276	221	231	243
Coût du risque	-15	-37	-17	-14	5
Résultat d'exploitation	225	239	204	217	248
Eléments hors exploitation	2	14	-8	-14	0
Résultat avant impôt	227	253	196	203	248
<u>Gestion d'actifs et Banque Privée</u>					
PNB	280	286	248	278	271
Frais de gestion	-176	-170	-171	-175	-182
RBE	104	116	77	103	89
Coût du risque	-17	-31	-16	-13	4
Résultat d'exploitation	87	85	61	90	93
Eléments hors exploitation	-10	12	-7	-12	-2
Résultat avant impôt	77	97	54	78	91
<u>Assurance</u>					
PNB	165	180	154	162	184
Frais de gestion	-78	-79	-79	-79	-84
RBE	87	101	75	83	100
Coût du risque	2	-5	-2	3	1
Résultat d'exploitation	89	96	73	86	101
Eléments hors exploitation	13	5	7	5	5
Résultat avant impôt	102	101	80	91	106
<u>Métier Titres</u>					
PNB	133	138	146	134	141
Frais de gestion	-84	-79	-77	-89	-87
RBE	49	59	69	45	54
Coût du risque	0	-1	1	-4	0
Résultat d'exploitation	49	58	70	41	54
Eléments hors exploitation	-1	-3	-8	-7	-3
Résultat avant impôt	48	55	62	34	51

en millions d'euros	1T01	2T01	3T01	4T01	1T02
BANQUE DE FINANCEMENT ET D'INVESTISSEMENT					
PNB	1 695	1 463	1 510	1 510	1 534
dont revenus de trading ¹	961	667	847	759	843
Frais de gestion	-947	-901	-898	-917	-887
RBE	748	562	612	593	647
Coût du risque	-95	-109	-168	-210	-147
Résultat d'exploitation	653	453	444	383	500
Eléments hors exploitation	12	0	-64	-19	-2
Résultat avant impôt	665	453	380	364	498
<u>Conseil et marchés de capitaux²</u>					
PNB	1 132	867	965	907	973
Frais de gestion	-692	-639	-630	-637	-622
RBE	440	228	335	270	351
Coût du risque	0	3	-1	0	-10
Résultat d'exploitation	440	231	334	270	341
Eléments hors exploitation	10	-11	-65	-14	-2
Résultat avant impôt	450	220	269	256	339
<u>Financements spécialisés²</u>					
PNB	336	368	324	380	347
Frais de gestion	-143	-147	-159	-152	-159
RBE	193	221	165	228	188
Coût du risque	-68	-58	-72	-151	-55
Résultat d'exploitation	125	163	93	77	133
Eléments hors exploitation	2	4	1	1	0
Résultat avant impôt	127	167	94	78	133
<u>Banque commerciale²</u>					
PNB	227	228	221	223	214
Frais de gestion	-112	-115	-109	-128	-106
RBE	115	113	112	95	108
Coût du risque	-27	-54	-95	-59	-82
Résultat d'exploitation	88	59	17	36	26
Eléments hors exploitation	0	7	0	-6	0
Résultat avant impôt	88	66	17	30	26

¹ Incluant l'activité clientèle et les revenus correspondants

² Après reclassement de la division " Autres BFI", désormais intégrée dans "Conseil et marchés de capitaux", à l'exception du coût du risque réparti par moitié entre "Financements spécialisés" et "banque commerciale".

en millions d'euros	1T01	2T01	3T01	4T01	1T02
<u>BNP Paribas Capital</u>					
PNB	59	93	41	55	-14
Frais de gestion	-17	-19	-10	-22	-12
RBE	42	74	31	33	-26
Coût du risque	0	0	-1	6	0
Résultat d'exploitation	42	74	30	39	-26
Eléments hors exploitation	45	268	-13	232	121
Résultat avant impôt	87	342	17	271	95
<u>Autres Activités</u>					
PNB	10	49	-65	12	-8
Frais de gestion	-62	-19	-33	-76	-28
RBE	-52	30	-98	-64	-36
Coût du risque	14	1	-2	15	1
Résultat d'exploitation	-38	31	-100	-49	-35
Eléments hors exploitation	370	120	171	-50	69
Résultat avant impôt	332	151	71	-99	34
GROUPE					
PNB	4 480	4 371	4 200	4 399	4 421
Frais de gestion	-2 750	-2 688	-2 683	-2 812	-2 754
RBE	1 730	1 683	1 517	1 587	1 667
Coût du risque	-224	-308	-370	-410	-300
Résultat d'exploitation	1 506	1 375	1 147	1 177	1 367
Eléments hors exploitation	405	397	80	145	141
Résultat avant impôt	1 911	1 772	1 227	1 322	1 508